

**MARINHA DO BRASIL**  
**DIRETORIA DE ENSINO DA MARINHA**

**(CONCURSO DE ADMISSÃO AO CURSO DE  
FORMAÇÃO DE OFICIAIS AUXILIARES DA ARMADA  
E DE FUZILEIROS NAVAIS / CA-AA-AFN/2007)**

**NÃO ESTÁ AUTORIZADA A UTILIZAÇÃO DE  
MATERIAL EXTRA**

**QUADRO AUXILIAR DA ARMADA**  
**(candidatos oriundos do CPA)**

## TEXTO

A utilidade da expressão escrita para o Oficial de Marinha

A escrita é, sem dúvida alguma, a mais difícil forma de expressão, pois não inclui outros recursos, como a expressão facial, o olhar e os gestos, que constituem suporte necessário para tornar a comunicação mais eficiente.

O domínio da expressão escrita pressupõe, também, a aquisição anterior de conhecimentos gramaticais, além de um manejo criativo no arranjo das palavras, para dar um toque de beleza à redação, o que constitui o estilo da escrita.

Como em qualquer arte, é preciso muita criatividade para adquirir um estilo próprio de escrita, por isso, somente um pequeno número de pessoas são privilegiadas nesta tarefa.

No entanto, o que as situações comuns de vida exigem é o uso da expressão escrita de tal forma que a comunicação se faça de maneira adequada, respeitando-se as normas da língua.

Escrever bem consiste em utilizar a linguagem de forma correta, clara e precisa, isto é, transmitir idéias de modo que não haja qualquer dúvida na compreensão da mensagem.

Desde o início da carreira, é o Oficial preparado para assumir responsabilidades. Surge, para ele, um destes momentos, quando, em meio a suas múltiplas tarefas, deve fazer uso da palavra escrita, seja para comunicar, seja para configurar uma ação, uma decisão, uma providência. Mas, para que isso aconteça, deve trabalhar a mensagem, dar sentido à palavra, para que sua comunicação atinja o alvo.

É preciso que se descubra sempre mais acerca do poder que reside na língua, porque é um grande fator de persuasão. Descobrir-lhe os meandros do significado, penetrar-lhe as sutilezas do sentido e transformar toda esta pujança na expressão oral/escrita constitui para o Oficial um preceito, como o são tantas outras prescrições que ele deve cumprir.

Toda palavra é uma decisão que, por ação ou configuração, age sobre o mundo; toda palavra arrancada a uma realidade, até então difusa, ao dar expressão a essa realidade, modifica também a sua projeção sobre a existência. Toda palavra é criadora num sentido autêntico e propriamente dito.

Prova : Amarela  
Profissão : QUADRO AUXILIAR DA ARMADA (CANDIDATOS ORIUNDOS DO CORPO DE PRAÇAS DA ARMADA-CPA)  
Concurso : AA-AFN/07

Desta realidade e do grande poder da linguagem deve o Oficial estar consciente, pois o ato de comandar está intimamente ligado ao uso da linguagem, porque falar e escrever é uma forma de comandar, uma maneira de exercer o poder. E quem sabe usar a linguagem de forma inteligente e a conhece profundamente na sua estrutura, com maior propriedade, saberá usar o poder que a mesma carrega.

Além disso, a própria natureza do trabalho que compete ao Oficial exige o domínio das formas de linguagem, do vocabulário, do arranjo das estruturas frasais. Escrever bem é labor árduo, trabalho penoso. O que escrever e como fazê-lo implicam esforço, empenho, tenacidade.

Usar a língua com propriedade confere ao Oficial lugar de destaque, permitindo-lhe interagir com seus componentes, ou seus subordinados, sempre em posição de elite.

(Lurdes Theresinha Rissi. In: Informativo CIANB, dez 1988 - com adaptações.)

As questões de 1 a 8 referem-se ao texto A utilidade da expressão escrita para o Oficial de Marinha.

- 1) Assinale a opção em que, literal e explicitamente, se apresenta um argumento que justifica a importância da expressão escrita para o Oficial de Marinha.
  - (A) "A escrita é, sem dúvida, a mais difícil forma de expressão, pois não inclui outros recursos, como a expressão facial, o olhar..." (1º §)
  - (B) "Como em qualquer arte, é preciso muita criatividade para adquirir um estilo próprio de escrita..." (3º §)
  - (C) "É preciso que se descubra sempre mais acerca do poder que reside na língua, porque é um grande fator de persuasão. (7º §)
  - (D) "...pois o ato de comandar está intimamente ligado ao uso da linguagem, porque falar e escrever é uma forma de comandar..." (9º §)
  - (E) "O que escrever e como fazê-lo implicam esforço, empenho, tenacidade." (10º §)

Prova : Amarela  
Profissão : QUADRO AUXILIAR DA ARMADA (CANDIDATOS ORIUNDOS DO CORPO DE PRAÇAS DA ARMADA-CPA)  
Concurso : AA-AFN/07

- 2) Assinale a opção que apresenta a reescrita do trecho indicado, sem que se altere o sentido original.
- (A) "A escrita é, sem dúvida alguma, a mais difícil forma de expressão, pois não inclui outros recursos..." (1º §)  
- A escrita é, sem dúvida alguma, a mais difícil forma de expressão, à medida em que não inclui outros recursos...
  - (B) "O domínio da expressão escrita pressupõe, também, a aquisição anterior de conhecimentos gramaticais, além de um manejo..." (2º §)  
- O domínio da expressão escrita pressupõe não só a aquisição anterior de conhecimentos gramaticais mas também um manejo...
  - (C) "Escrever bem consiste em utilizar a linguagem de forma correta, clara e precisa, isto é, transmitir idéias..." (5º §)  
- Escrever bem consiste em utilizar a linguagem de forma correta, e isso só acontece quando se transmitem idéias...
  - (D) "Mas, para que isso aconteça, deve trabalhar a mensagem, dar sentido à palavra, para que sua..." (6º §)  
- Mas, quando isso acontece, deve-se trabalhar a mensagem, dando sentido à palavra, para que sua...
  - (E) "Além disso, a própria natureza do trabalho que compete ao Oficial exige o domínio das formas de linguagem..." (10º §)  
- Todavia, a própria natureza do trabalho que compete ao Oficial exige o domínio das formas de linguagem...
- 3) No texto, há palavras que retomam outras para conferir-lhe coesão. Assinale a opção que apresenta, entre parênteses, a palavra correspondente ao termo sublinhado.
- (A) "Descobrir-lhe os meandros do significado, penetrar-lhe as sutilezas do sentido..." (7º §) - (sentido)
  - (B) "Toda palavra é uma decisão que, por ação ou configuração, age sobre o mundo..." (8º §) - (palavra)
  - (C) "E quem sabe usar a linguagem de forma inteligente e a conhece profundamente..." (9º §) - (forma)
  - (D) "O que escrever e como fazê-lo implicam esforço, empenho, tenacidade." (10º §) - (esforço)
  - (E) "...confere ao Oficial lugar de destaque, permitindo-lhe interagir com seus componentes..." (11º §) - (Oficial)

Prova : Amarela  
Profissão : QUADRO AUXILIAR DA ARMADA (CANDIDATOS ORIUNDOS DO  
CORPO DE PRAÇAS DA ARMADA-CPA) Concurso : AA-AFN/07

4) Assinale a opção que apresenta corretamente o valor semântico da palavra ou expressão destacada.

- (A) "A escrita é, sem dúvida alguma, a mais difícil forma de expressão, pois não inclui outros recursos..." (1º §) - causa
  - (B) "Surge, para ele, um destes momentos, quando, em meio a suas múltiplas tarefas..." (6º §) - comparação
  - (C) "Mas, para que isso aconteça, deve trabalhar a mensagem, dar sentidos à palavra..." (6º §) - conformidade
  - (D) "É preciso que se descubra sempre mais acerca do poder que reside na língua, porque é um grande fator..." (7º §) - explicação
  - (E) "...transformar toda esta pujança na expressão oral/escrita constitui para o Oficial um preceito, como o são tantas outras..." (7º §) - consequência
- 5) Assinale a opção em que aparece uma informação que NÃO se pode inferir do texto.
- (A) O domínio da expressão escrita é imprescindível para o Oficial de Marinha, pois, sem ele, não poderá assumir responsabilidades.
  - (B) No desempenho de suas funções, o Oficial precisa dominar a linguagem, inclusive, e principalmente, na modalidade escrita.
  - (C) Só haverá plena eficiência por parte de um Oficial, se ele souber se expressar, em quaisquer das modalidades da língua.
  - (D) O Oficialato requer o uso inteligente da língua, considerando-se sua estrutura, em toda sua expressividade.
  - (E) Destaca-se o Oficial que utiliza eficazmente a linguagem, apesar de se tratar de uma tarefa que implica complexidade.

Prova : Amarela  
Profissão : QUADRO AUXILIAR DA ARMADA (CANDIDATOS ORIUNDOS DO CORPO DE PRAÇAS DA ARMADA-CPA)  
Concurso : AA-AFN/07

- 6) Assinale a opção que está plenamente de acordo com o que preceitua a modalidade formal da língua portuguesa.
- (A) Todos os candidatos oriundos do CPA, de terceiros-sargentos a suboficiais, devem ter a ciência da utilidade da expressão escrita para o exercício do Oficialato.
  - (B) Todos os candidatos oriundos, do CPA, de terceiros-sargentos a sub-oficiais, devem ter a ciência da utilidade da expressão escrita para o exercício do Oficialato.
  - (C) Todos, os candidatos oriundos, do CPA, de terceiros-sargentos a sub-oficiais, devem terem a ciência da utilidade da expressão escrita para o exercício do Oficialato.
  - (D) Todos os candidatos oriundos do CPA de terceiros-sargentos a suboficiais, devem ter a ciência da utilidade da expressão escrita para o exercício do Oficialato.
  - (E) Todos os candidatos oriundos do CPA, de terceiros-sargentos a suboficiais, devem ter, a ciência da utilidade da expressão escrita para o exercício do Oficialato.
- 7) Assinale a opção em que a forma verbal destacada foi empregada corretamente.
- (A) Se um Oficial de Marinha deter o domínio da linguagem, projetar-se-á com sucesso.
  - (B) Todo Oficial ansia por utilizar a linguagem de forma correta, clara e precisa.
  - (C) Quando um Oficial vir a exercer um comando, uma chefia, deverá se expressar com propriedade.
  - (D) Uma vez que não houve qualquer dúvida no recebimento da mensagem, é porque o pensamento do Oficial foi expressado coerentemente.
  - (E) Se alguém disser que um Oficial não precisa, necessariamente, saber escrever, estará cometendo um equívoco.
- 8) Assinale a opção em que a forma destacada está corretamente aplicada ao contexto apresentado.
- (A) Para se comunicar com eficácia, o Oficial não deve estar despercebido do domínio da linguagem.
  - (B) Utilizar a linguagem de forma correta, clara e precisa não se constitui assessório para um Oficial.
  - (C) O Oficial de Marinha que se encontra a par da modalidade padrão da língua garante mais sucesso profissional.
  - (D) Todo Oficial não deve sessar a investigação em língua materna, buscando usá-la de forma inteligente, sempre com propriedade.
  - (E) Quando o Oficial usa a língua com propriedade, fica cada vez mais na eminência de garantir um lugar de destaque.

Prova : Amarela

Profissão : QUADRO AUXILIAR DA ARMADA (CANDIDATOS ORIUNDOS DO CONCURSO : AA-AFN/07  
CORPO DE PRAÇAS DA ARMADA-CPA)

9) O jogo de dominó possui 28 peças distintas. Quatro jogadores repartem entre si essas 28 peças, ficando cada um com sete peças. O número de maneiras distintas com que se pode fazer tal distribuição é dado pela divisão de  $28!$  por

- (A)  $7!4!$
- (B)  $4!24!$
- (C)  $(7!)^4$
- (D)  $7!24!$
- (E)  $7!21!$

10) Os pontos  $(0, 8)$ ,  $(3, 1)$  e  $(1, y)$  do plano são colineares. Qual é o valor de  $y$ ?

- (A) 5
- (B) 5,3
- (C) 5,5
- (D) 5,666...
- (E) 6

11) Em determinada situação, empregaram-se sinais luminosos para transmitir o código Morse. Esse código só emprega dois sinais: ponto e traço. Na situação mencionada, as palavras transmitidas tinham de uma a seis letras. Quantas palavras distintas poderiam ser utilizadas neste caso?

- (A) 15
- (B) 30
- (C) 64
- (D) 126
- (E) 720

12) Se numa progressão geométrica, de termos positivos, o terceiro termo é igual à metade da razão, o produto dos três primeiros termos é igual a

- (A) 8
- (B) 4
- (C)  $1/4$
- (D)  $1/8$
- (E)  $1/16$

13) Qual é a distância do ponto  $P(0, -4)$  à reta bissetriz dos quadrantes pares? Usar, se necessário, raiz quadrada de 2 como 1,4 e raiz quadrada de 3 como 1,7.

- (A) 3,4
- (B) 2,8
- (C) 2,5
- (D) 1,5
- (E) 1,4

Prova : Amarela  
Profissão : QUADRO AUXILIAR DA ARMADA (CANDIDATOS ORIUNDOS DO CORPO DE PRAÇAS DA ARMADA-CPA)  
Concurso : AA-AFN/07

14) Sejam P e Q conjuntos que possuem um único elemento em comum. Se o número de subconjuntos de P é igual ao dobro do número de subconjuntos de Q, o número de elementos do conjunto P unido Q é o

- (A) triplo do número de elementos de P.
- (B) triplo do número de elementos de Q.
- (C) quádruplo do número de elementos de P.
- (D) dobro do número de elementos de P.
- (E) dobro do número de elementos de Q.

15) Na compra a prazo de um produto, o total pago por uma pessoa foi de R\$ 672,00. A entrada teve valor correspondente a um sexto do total, e o restante foi pago em quatro parcelas, cujos valores formam uma progressão aritmética crescente de razão R\$ 40,00. Qual foi o valor da última prestação?

- (A) R\$ 200,00
- (B) R\$ 205,00
- (C) R\$ 210,00
- (D) R\$ 215,00
- (E) R\$ 220,00

16) No momento em que a incidência dos raios solares ocorre segundo um ângulo de  $30^\circ$ , a partir da linha do horizonte, a sombra projetada no solo (horizontal) por um poste tem comprimento x. No momento em que a incidência ocorre segundo um ângulo de  $60^\circ$ , o comprimento da sombra é y. Qual é a altura do poste, sabendo-se que  $x - y = 2$ ? Use, se necessário, raiz quadrada de 3 igual a 1,7.

- (A) 1,7
- (B) 2
- (C) 3,4
- (D) 4
- (E) 5,1

Prova : Amarela  
Profissão : QUADRO AUXILIAR DA ARMADA (CANDIDATOS ORIUNDOS DO  
CORPO DE PRAÇAS DA ARMADA-CPA)  
Concurso : AA-AFN/07



17) A região Sul, formada pelos estados do Paraná, do Rio Grande do Sul e de Santa Catarina possui grande importância para a economia brasileira. Sobre as características econômicas dessa região, assinale a opção correta.

- (A) A imigração européia, no século XIX, implementou novas formas de aproveitamento econômico do espaço: grandes propriedades e a produção de charque e soja.
- (B) A produção industrial do Paraná não se concentra no entorno da capital, já que as atividades agropecuárias são a base da economia do Estado.
- (C) A baixa qualificação da mão-de-obra regional tem impulsionado o deslocamento de indústrias para outras regiões, como no caso da Ford, que foi para a Bahia.
- (D) O corredor gaúcho de Porto Alegre-Caxias do Sul tem experimentado significativo declínio de sua participação na indústria do estado, fruto da concorrência do Mercosul.
- (E) Historicamente, as empresas industriais mais importantes surgiram de capitais locais, conquistaram o mercado regional e, posteriormente, atuaram no mercado nacional.

18) "É crescente o número de acordos preferenciais de comércio no Pacífico Asiático, sendo que o fenômeno de multiplicação das áreas de comércio na região, que se acelerou em 1998, após a crise asiática, está sendo chamado de Novo Regionalismo Asiático".  
(Sílvio Miyazaki)

Sobre a participação dessa região na economia internacional, pode-se afirmar que

- (A) muitos países em desenvolvimento na região dependem do mercado japonês nas suas exportações intra-Ásia e do mercado norte-americano extra-Ásia.
- (B) a menor participação de Hong Kong e Cingapura no comércio regional ocorreu porque ambas deixaram de ser pólos de reexportação após serem reintegradas à China em 1999.
- (C) a crise econômica que afeta o Japão, desde o início da década de 1990, impediu-o que assinasse acordos bilaterais com os países vizinhos, fato que elevou a China ao posto de maior economia da região.
- (D) a crise financeira na Ásia, em 1997, iniciada na Tailândia, desmantelou os acordos regionais, levando à extinção da ASEAN (Associação das Nações do Sudeste Asiático) e ao fortalecimento da APEC (Associação Econômica do Pacífico).
- (E) mesmo que os países da região participem de negociações multilaterais e regionais de comércio, ainda predominam neles fortes medidas protecionistas em suas economias.

Prova : Amarela  
Profissão : QUADRO AUXILIAR DA ARMADA (CANDIDATOS ORIUNDOS DO  
CORPO DE PRAÇAS DA ARMADA-CPA)

Concurso : AA-AFN/07

19) Os países de escala continental, como o Brasil, a Rússia, a Índia e a China (BRIC), deverão exercer, por suas dimensões e potencialidades, um papel importante na economia mundial.

Em relação a esses países emergentes, é correto afirmar que

- (A) a Rússia realizou uma transição tumultuada para a economia de mercado e enfrentou uma grave crise nos anos de 1990. As exportações de petróleo e gás têm garantido a estabilidade e a retomada do crescimento econômico.
- (B) a China manteve um regime político aberto e abriu sua economia aos investimentos de capital externo. A industrialização acelerada e a crescente participação no comércio internacional têm garantido elevadas taxas de crescimento.
- (C) a Índia iniciou as reformas necessárias para integrar-se à economia global. A qualificação da mão-de-obra permitiu o rápido crescimento dos serviços relacionados com as tecnologias de ponta.
- (D) o Brasil tem uma base industrial consolidada e um mercado interno em expansão. O rigor da política de inflação e a excelência na área da educação favorecem seu potencial de crescimento.
- (E) as reduzidas diferenças entre esses Estados, chamados de BRIC's, favoreceram a constituição de uma aliança econômica entre eles, fato que tem causado preocupação às principais potências internacionais.

20) A urbanização contemporânea tem apresentado diferentes dinâmicas, quando comparadas as mudanças tempo-espaciais das sociedades internacionais.

Sobre essa urbanização, assinale a opção correta.

- (A) Nos países subdesenvolvidos, a urbanização é gradativa, sendo acompanhada da implantação de infra-estrutura urbana e de investimentos em políticas públicas.
- (B) A globalização tem homogeneizado o processo de urbanização, diminuindo as diferenças entre países desenvolvidos e subdesenvolvidos.
- (C) A redução do crescimento demográfico, nas metrópoles dos países subdesenvolvidos, tem permitido a formação de uma rede urbana densa e articulada.
- (D) Ao longo do século XX, a migração acelerada contribuiu para a deterioração nas condições de vida das cidades dos países subdesenvolvidos.
- (E) Os cidadãos pobres, bem localizados na rede urbana, possuem acesso aos serviços oferecidos, diluindo o papel da classe social na análise da urbanização.

Prova : Amarela

Profissão : QUADRO AUXILIAR DA ARMADA (CANDIDATOS ORIUNDOS DO CORPO DE PRAÇAS DA ARMADA-CPA)

Concurso : AA-AFN/07

21) Com base na ocupação da Amazônia brasileira, pode-se afirmar que

- (A) as queimadas estão associadas, preferentemente, à produção agrícola de subsistência e à pecuária intensiva.
- (B) além de ameaçar a biodiversidade da região, as queimadas diminuem a elevada fertilidade dos solos.
- (C) o dióxido de carbono, liberado pela queima da floresta, aumenta o aquecimento da atmosfera e os problemas respiratórios da população.
- (D) o incentivo à tecnologia da agricultura, dada pelo Estado, tem diminuído a destruição da floresta amazônica nestes últimos anos.
- (E) o fim das fronteiras agrícolas freou o sistema, o qual consistia basicamente na queimada da floresta e na rotação de terras.

22) No final do Século XIX e início do XX, os Estados Unidos já despontavam como grande potência econômica. Em relação aos fatores que contribuíram para essa ascensão, analise as afirmativas abaixo.

- I - A fixação de imigrantes na faixa litorânea Leste implementou uma agricultura diversificada em pequenas propriedades, nas quais predominava o trabalho familiar.
- II - A concentração da riqueza nas mãos dos latifundiários, das colônias do Sul, permitiu a formação de um rápido mercado interno.
- III - A expansão das religiões protestantes contribuiu para a formação de uma burguesia emergente e a consolidação do desenvolvimento capitalista.
- IV - Os "self-made men", movidos pelo espírito aventureiro e pelas oportunidades oferecidas por uma economia dinâmica, desenvolveram setores importantes como a siderurgia e os transportes.

Assinale a opção correta.

- (A) Apenas as afirmativas I e II são verdadeiras.
- (B) Apenas as afirmativas II e III são verdadeiras.
- (C) Apenas as afirmativas III e IV são verdadeiras.
- (D) Apenas as afirmativas I, III e IV são verdadeiras.
- (E) As afirmativas I, II, III e IV são verdadeiras.

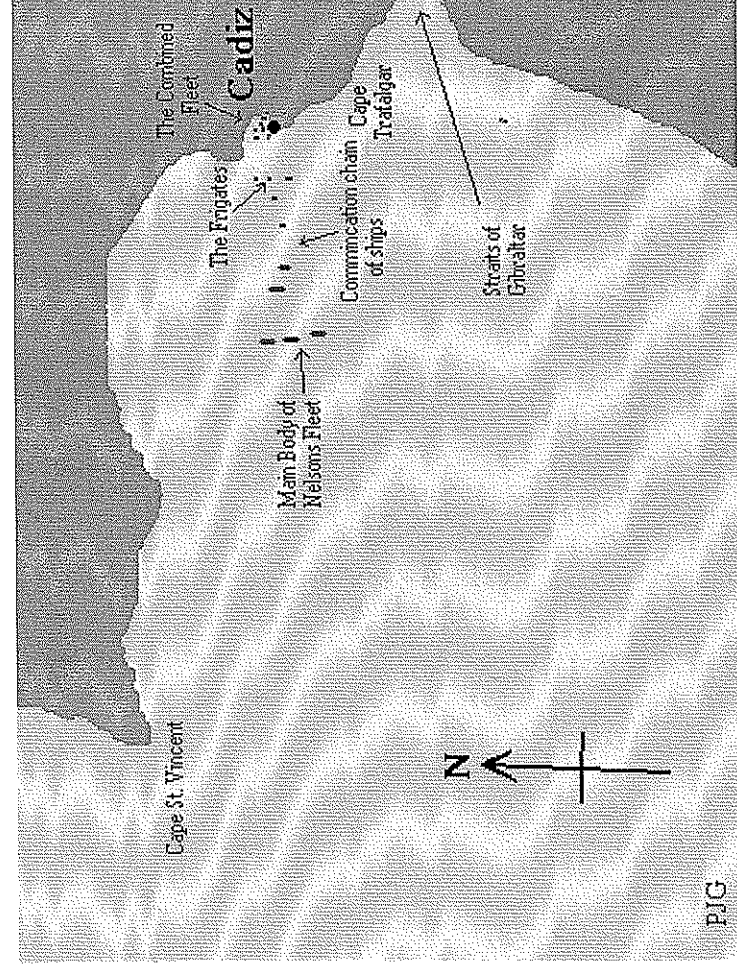
Prova : Amarela  
Profissão : QUADRO AUXILIAR DA ARMADA (CANDIDATOS ORIUNDOS DO CORPO DE PRAÇAS DA ARMADA-CPA)

Concurso : AA-AFN/07

- 23) Ao se analisar o espaço político e geoeconômico do mundo contemporâneo, NÃO se pode afirmar que
- (A) os blocos econômicos que avançaram nas últimas décadas são decorrentes da globalização.
  - (B) a política recessiva de muitos países, ditos subdesenvolvidos, está associada à dívida externa e à dependência a instituições financeiras.
  - (C) o espaço político dos Estados permanece restrito aos seus interesses, situação que impede os fluxos globais de agirem livremente sobre seu território.
  - (D) o recrudescimento do nacionalismo tem ameaçado políticas regionais, como presenciado na União Européia, mesmo que a Globalização seja uma tendência mundial.
  - (E) o fim da Guerra Fria ressignificou os conflitos mundiais, os quais atualmente se revestem de outros conteúdos, como: tecnológico, comercial e financeiro.

Prova : Amarela  
Profissão : QUADRO AUXILIAR DA ARMADA (CANDIDATOS ORIUNDOS DO CORPO DE PRAÇAS DA ARMADA-CPA)  
Concurso : AA-AFN/07

- 24) Observe atentamente o mapa abaixo e responda à questão a seguir.



Assim que foi coroado imperador da França, Napoleão Bonaparte busca expandir o domínio francês sobre toda a Europa. O mapa acima trata de um destes momentos, quando o imperador francês tenta invadir a Inglaterra em 1805, mas foi detido na Batalha de

- (A) Trafalgar, onde os ingleses, comandados por Lord Nelson, firmam o poderio naval britânico.
- (B) Waterloo, onde os ingleses, liderados pelo Duque de Wellington, determinam a superioridade militar inglesa.
- (C) Trafalgar, na qual, os ingleses liderados por Lord Strangford, determinam a superioridade naval inglesa nos mares.
- (D) Waterloo, na qual os ingleses, comandados por Lord Nelson, consolidam a superioridade militar nos mares.
- (E) Trafalgar, na qual os ingleses, comandados pelo Duque de Wellington, firmam a supremacia naval da Inglaterra.

Prova : Amarela  
Concurso : AA-AFN/07  
Profissão : QUADRO AUXILIAR DA ARMADA (CANDIDATOS ORIUNDOS DO  
CORPO DE PRAÇAS DA ARMADA-CPA)

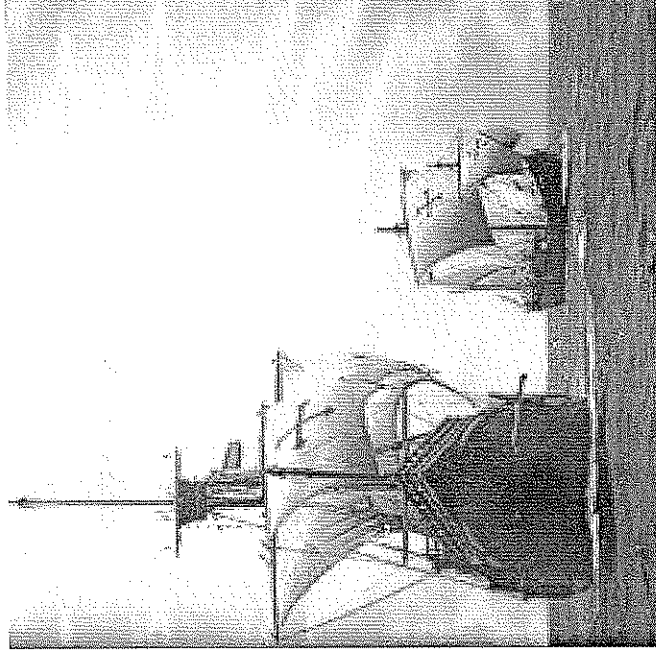
25) Na Segunda metade do século XIX, o Brasil vivenciou diversos conflitos na região do Prata, com a finalidade de manter sempre a livre navegação da região, garantindo com isso o acesso a algumas províncias, principalmente a do Mato Grosso, na tentativa de impedir o surgimento de algum poderoso Estado Rival nas fronteiras brasileiras do sul.

Entre estes conflitos pode-se citar a Questão contra Oribe e Rosas (presidentes do Uruguai e Argentina, respectivamente), de 1851 a 1852, quando se destaca, no comando naval das forças brasileiras, o

- (A) Chefe-de-Esquadra Joaquim José Ignácio, Visconde de Inhaúma, que se destacou na vitória de Passos de Los Libres.
- (B) Chefe-de-Divisão Frederico Mariath, que liderou a vitória do Brasil em Camaquã.
- (C) Chefe-de-Esquadra Antonio Luiz Von Hoonholtz, Barão de Teffé, que garantiu a vitória do Brasil em Passo Tonelero.
- (D) Chefe-de-Divisão John Taylor, que conseguiu derrotar as forças uruguaias e argentinas no Rio Uruguai.
- (E) Chefe-de-Esquadra John Pascoe Grenfell, que se destacou na vitória de Passo Tonelero.

Prova : Amarela  
Profissão : QUADRO AUXILIAR DA ARMADA (CANDIDATOS ORIUNDOS DO CORPO DE PRAÇAS DA ARMADA-CPA) Concurso : AA-AFN/07

26) Observe a figura abaixo e responda à questão a seguir.



A figura mostra um período em que se inicia a europeização do mundo, a partir da chamada Expansão Marítima Européia, sendo pioneiro neste processo o reino

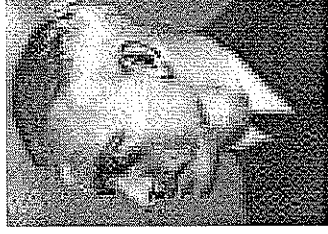
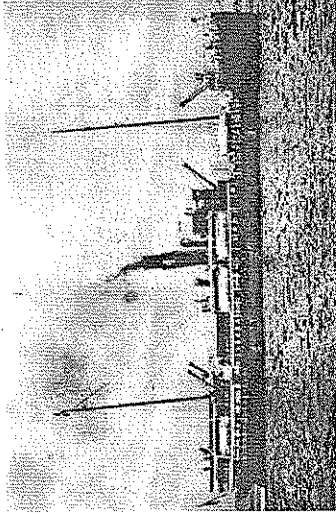
- (A) português, a partir da Dinastia de Borgonha, que executa a centralização política, baseada na aliança com a nobreza, a qual se interessava pela busca de novos mercados fora da Europa.
- (B) espanhol, após a tomada de Granada, quando se verifica a sua centralização política, possibilitando o expansionismo em direção à África Ocidental.
- (C) francês, que consegue a sua centralização política, após a Guerra dos Cem anos, possibilitando o seu expansionismo em direção à América e, em especial ao Brasil.
- (D) português, devido à precoce centralização monárquica, após a Revolução de Avis, associando os poderes políticos, concentrados nas mãos do rei, aos interesses do setor mercantil.
- (E) espanhol, quando se destaca a viagem de Cristóvão Colombo, que foi o marco inicial de sua expansão marítima, a qual consolida a centralização política espanhola.

Prova : Amarela

Concurso : AA-AFN/07

Profissão : QUADRO AUXILIAR DA ARMADA (CANDIDATOS ORIUNDOS DO CORPO DE PRAÇAS DA ARMADA-CPA)

27) Observe as figuras abaixo e responda à questão a seguir.



Observe-se, o Capitão-de-Fragata Harro Schacht, capitão do U-507, que afundou diversos navios brasileiros em agosto de 1942. Ao lado, uma das vítimas do U-507, o navio Aníbal Benévolo.

Os personagens acima descritos fazem parte de um episódio da História Brasileira que, conjuntamente com outros semelhantes, acarretou

- (A) a declaração, imediata, de guerra contra a Alemanha, a Itália e o Japão.
- (B) o protesto formal do governo brasileiro aos Estados Unidos por não dar proteção as embarcações brasileiras no Atlântico Norte.
- (C) a declaração do estado de beligerância com a Alemanha e os demais países formadores do Eixo, no caso Itália e Japão.
- (D) o estado de guerra contra os países formadores da Triplíce Aliança, no caso, a Alemanha, Áustria e Itália.
- (E) o protesto formal contra as nações da Triplíce Aliança e da Entente por não respeitarem a neutralidade brasileira diante do conflito.

Prova : Amarela  
Concurso : AA-AFN/07  
Profissão : QUADRO AUXILIAR DA ARMADA (CANDIDATOS ORIUNDOS DO  
CORPO DE PRAÇAS DA ARMADA-CPA)



28) Em 1904, procurando satisfazer a aspiração brasileira de constituir uma Marinha bem aparelhada, o Deputado Dr. Laurindo Pitta apresentou à Câmara dos Deputados um projeto que continha o programa naval do Almirante Júlio de Noronha, no qual, entre outros aspectos, pode-se dizer que

- (A) englobava a aquisição de navios de regular tonelagem e a construção de um magnífico arsenal.
- (B) visualizava a importância da aviação, determinando, com isso, a criação da Escola de Aviação Naval.
- (C) tinha por objetivo o investimento em navios de forte tonelagem, destacando-se a aquisição de encouraçados do tipo *dreadnought*.
- (D) reconhecia a importância dos submersíveis, com a aquisição do italiano Spezia, incorporado à Marinha Brasileira com o nome de Humaitá.
- (E) procurou modernizar instalações navais, como a da Ilha das Cobras, e a construção de bases secundárias em Belém e Natal.

29) Em 1693 Pedro, o Grande, compreendia a necessidade do comércio marítimo, passando, a partir desta época, a ocupar-se seriamente dos problemas relacionados a este aspecto. Para tanto, considerou desenvolver atividades no setor, como a criação de portos, estaleiros e desenvolvimentos de frota naval em áreas como o mar Branco, mar de Azov e mar Negro, decidindo apoderar-se das embocaduras dos rios Don e Dnieper. Tal situação descreve a política ocidentalizadora deste soberano da Rússia, a partir do século XVII, sobre a qual, no entanto, após a sua morte, verifica-se que

- (A) sofre um processo de declínio principalmente na produção agrícola, fato este que permite dinamizar o incentivo na atividade naval.
- (B) sofreu um rude golpe, ressentindo-se, particularmente neste aspecto, a Marinha, a qual entrou em decadência.
- (C) se dinamiza sendo observado, o reflexo deste aspecto, na Marinha, a qual praticamente dobrou em quantitativo de navios.
- (D) esse processo entra em estagnação, possibilitando o desvio dos recursos desta política para a construção naval.
- (E) o seu caráter e a sua vontade são mantidos e dinamizados, sendo que a Marinha passa a ser o principal exemplo de tal política.

Prova : Amarela  
Profissão : QUADRO AUXILIAR DA ARMADA (CANDIDATOS ORIUNDOS DO CORPO DE PRAÇAS DA ARMADA-CPA)  
Concurso : AA-AFN/07

30) Recentemente foi levado às telas de cinema o filme "300", o qual, em uma versão fantasiosa, narra o episódio em que o rei Leônidas, à frente de 300 espartanos, reteve, temporariamente, os persas no desfiladeiro das Termópilas. Embora este momento ressalte a vocação dos espartanos nas batalhas travadas em terra, eles também conseguiram vitórias navais, como na Batalha de

- (A) Platéia, na guerra entre Tebas e Esparta.
- (B) Leuctras, nas chamadas Guerras Médicas.
- (C) Egos-Pótamos, na Guerra do Peloponeso.
- (D) Siracusa, nas chamadas Guerras Púnicas.
- (E) Salamina, na Guerra da Confederação de Delos.

Prova : Amarela  
Profissão : QUADRO AUXILIAR DA ARMADA (CANDIDATOS ORIUNDOS DO CORPO DE PRAÇAS DA ARMADA-CPA) Concurso : AA-AFN/07

31) De acordo com a publicação CAAML-1212, numa situação de naufrágio, ao se exercer a liderança de um grupo, numa embarcação de sobrevivência, é imprescindível que se promovam ações voluntárias entre seus membros, para sobreviverem até que chegue o resgate. Logo, o líder, além de considerar aspectos peculiares ao naufrágio, precisa estar acessível, aberto a mudanças e reavaliando suas decisões em quaisquer circunstâncias. Com esse procedimento, desenvolve um aspecto peculiar de liderança, denominado:

- (A) instinto de preservação.
- (B) espírito de equipe.
- (C) estilo de liderança.
- (D) comunicação.
- (E) flexibilidade.

32) De acordo com a publicação CAAML-1202, os incêndios podem ser separados em quatro diferentes estágios: fase inicial, fase de desenvolvimento, incêndio desenvolvido e fase de queda de intensidade. Das opções abaixo, assinale a que NÃO se refere à fase de desenvolvimento do incêndio.

- (A) Ocorre em um período relativamente curto de tempo e pode ser considerado um evento do incêndio.
- (B) As altas temperaturas concentram-se próximas ao foco do incêndio, e a fumaça proveniente da combustão forma uma camada quente apenas na parte superior do compartimento.
- (C) Todo o material do compartimento está em combustão, sendo a taxa de queima limitada pela quantidade de oxigênio remanescente. Chamas podem sair por qualquer abertura, e os gases combustíveis, na fumaça, se queimam assim que encontram ar fresco.
- (D) Trata-se do momento no qual a temperatura da camada superior de fumaça atinge 600°C.
- (E) A característica principal desta fase é o repentino espalhamento das chamas a todo o material combustível existente no compartimento. Este fenômeno é conhecido pelo nome de FLASHOVER. A sobrevivência do pessoal que esteja no local é improvável.

33) Assinale a opção que apresenta uma atribuição do Chefe do Estado-Maior.

- (A) Controlar a administração do pagamento do pessoal.
- (B) Acompanhar o Comandante da Força em visitas e inspeções.
- (C) Administrar o rancho do Comandante da Força.
- (D) Organizar a documentação histórica da OM.
- (E) Promover a concepção dos exercícios e das manobras necessários ao adestramento da Força.

Prova : Amarela  
Concurso : AA-AFN/07  
Profissão : QUADRO AUXILIAR DA ARMADA (CANDIDATOS ORIUNDOS DO  
CORPO DE PRAÇAS DA ARMADA-CPA)

- 34) São aspectos do conhecimento profissional:
- (A) aprendizagem e conhecimento doutrinário.
  - (B) conhecimento dos equipamentos, conhecimento doutrinário e conhecimento do ambiente de trabalho.
  - (C) conhecimento das vantagens estratégicas da tecnologia e conhecimento do ambiente de trabalho.
  - (D) aprendizagem e conhecimento dos equipamentos.
  - (E) conhecimento tecnológico e conhecimento científico.
- 35) Das opções abaixo, qual delas NÃO está associada à credibilidade que o líder naval deve ter, no ambiente que transcende os grupos militares?
- (A) Capacidade intelectual.
  - (B) Sua posição hierárquica.
  - (C) Capacidade de comunicação.
  - (D) Iniciativa.
  - (E) Sua percepção política.
- 36) Caracterizados os atributos do comandante, do chefe e do líder, pode-se afirmar que comandar é exercer a chefia e a liderança, a fim de conduzir eficazmente a organização, no cumprimento
- (A) do poder.
  - (B) da liderança.
  - (C) da chefia.
  - (D) da missão.
  - (E) da competência.
- 37) Dentre os Atributos da Liderança Direta, descritos no EMA-137, qual implica uso da palavra e do exemplo com o propósito de criar, no subordinado, o firme desejo do cumprimento da missão?
- (A) Comunicação.
  - (B) Tomada de decisão.
  - (C) Aprendizagem.
  - (D) Pensamento crítico.
  - (E) Motivação.

Prova : Amarela  
Profissão : QUADRO AUXILIAR DA ARMADA (CANDIDATOS ORIUNDOS DO CORPO DE PRAÇAS DA ARMADA-CPA)  
Concurso : AA-AFN/07

- 38) De acordo com a publicação CAAML-1202, dentre os principais agentes halocarbonados, o que é considerado o substituto mais eficiente do Halon 1301, pois não altera significativamente o nível de O<sub>2</sub>, resfriando a nível molecular (físico-químico) e possibilitando um reduzido espaço de armazenamento (até 7 x - CO<sub>2</sub> ou gases inertes) por ser armazenado liquefeito e, quando acima de 1300°F, forma subprodutos tóxicos na supressão, apresentando custo elevado é o:
- (A) Diclorofluoretano.
  - (B) Heptafluoropropano.
  - (C) Hexafluoropropano.
  - (D) Pentafluoretano.
  - (E) Trifluorometano.
- 39) De acordo com a publicação CAAML-1201, em relação a Organização Administrativa do CAV, é correto afirmar que compete ao Imediato
- (A) manter atualizadas as normas e os procedimentos para os serviços relacionados ao Controle de Avarias.
  - (B) prover material e pessoal de outros controles para o auxílio do CAV, nos casos de grandes avarias, obedecendo às prioridades do Comando.
  - (C) manter todas as listas de verificação atualizadas.
  - (D) adotar medidas preventivas, em suas áreas de responsabilidade, tais como a manutenção da estanqueidade à água e aos gases, a prevenção de incêndios, a peiação do material e a manutenção dos equipamentos de emergência.
  - (E) familiarizar-se com todas as fases dos procedimentos de controle de avarias e combate a incêndios.
- 40) De acordo com a publicação CAAML-3002, qual o tipo de turco que é recolhido ou disparado, inclinando-se sobre um setor dentado, que constitui seu pé e engraza numa cremalheira sobre o convés?
- (A) Comum.
  - (B) De rebater.
  - (C) Deslizante.
  - (D) Quadrantal.
  - (E) Rolante.

Prova : Amarela  
Profissão : QUADRO AUXILIAR DA ARMADA (CANDIDATOS ORIUNDOS DO CORPO DE PRAÇAS DA ARMADA-CPA)

Concurso : AA-AFN/07

41) Correlacione os principais atributos de um líder às suas respectivas definições e assinale, a seguir, a opção correta.

PRINCIPAIS ATRIBUTOS

DEFINIÇÕES

- |                             |   |
|-----------------------------|---|
| I - Coerência/Integridade   | ( ) Capacidade de cumprir suas atribuições e, as que sejam requeridas pela administração, assumindo e enfrentando as consequências de seus atos e omissões.                 |
| II - Espírito de cooperação |   |
| III- Disciplina consciente  |   |
| IV - Responsabilidade moral | ( ) Capacidade de se conduzir dentro das normas e dos regulamentos, mesmo quando não estiver sendo observado, ou quando suas idéias e concepções pessoais forem contrárias. |
| V - Persistência/Tenacidade | ( ) Capacidade de agir de acordo com as próprias idéias e ponto de vista, em qualquer situação.   |
|                             | ( ) Capacidade para executar uma tarefa, vencendo as dificuldades encontradas, até concluir-la.   |
|                             | ( ) Capacidade de auxiliar eficiente e desinteressadamente, de esforçar-se em benefício das necessidades e prioridades da organização a que pertence.                       |
|                             | ( ) Conhecimento teórico e prático de sua profissão e especialidade.  |

- |     |      |       |       |       |      |       |
|-----|------|-------|-------|-------|------|-------|
| (A) | (I)  | (-)   | (III) | (II)  | (V)  | (IV)  |
| (B) | (II) | (V)   | (-)   | (III) | (IV) | (I)   |
| (C) | (IV) | (III) | (I)   | (V)   | (II) | (-)   |
| (D) | (I)  | (IV)  | (V)   | (-)   | (II) | (III) |
| (E) | (I)  | (IV)  | (II)  | (V)   | (-)  | (III) |

Prova : Amarela

Concurso : AA-AFN/07

Profissão : QUADRO AUXILIAR DA ARMADA (CANDIDATOS ORIUNDOS DO CORPO DE PRAÇAS DA ARMADA-CPA)

42) A liderança em que os líderes estratégicos trabalham para deixar, hoje, a instituição pronta para amanhã, ou seja, para enfrentar os desafios do futuro, é denominada Liderança

- (A) Organizacional.
- (B) Direta.
- (C) Participativa.
- (D) Estratégica.
- (E) Situacional.

43) Coloque F (Falso) ou V (Verdadeiro) nas afirmativas abaixo, em relação às Praças Especiais quando embarcadas, e assinale, a seguir, a opção correta.

- Ficarão obrigadas a estudos, aulas e exercícios determinados pelo Comandante.
- Executarão qualquer serviço que contribua para o cumprimento de tarefa atribuída à OM.
- Tomarão parte nas fainas e nos exercícios da OM, tendo a máxima atenção àquelas a que assistirem.
- Auxiliarão o pessoal de serviço.
- Farão os serviços de rancho que lhes forem atribuídos.

- (A) (F) (V) (V) (F) (F)
- (B) (V) (F) (V) (V) (V)
- (C) (V) (V) (F) (V) (F)
- (D) (F) (F) (V) (V) (F)
- (E) (V) (V) (V) (F) (V)

44) Qual é o documento, nas Organizações Militares (OM) de terra, que especifica o propósito, a subordinação, a sede, o posto do Comandante e a constituição de um núcleo de implantação, quando necessário?

- (A) Tabela de lotação.
- (B) Termo de Armamento.
- (C) Regimento Interno.
- (D) Regulamento.
- (E) Ato de Criação.

45) Assinale a opção que apresenta a Diretoria que homologa todo o material de salvatagem nacional utilizado a bordo da MB e aquela que especifica as condições exigíveis para a construção e o fornecimento desses materiais à MB, por meio do Sistema de Homologação e Normas Técnicas, respectivamente:

- (A) DGN / DHN
- (B) DGN / DEN
- (C) DPC / DAbM
- (D) DEN / DAbM
- (E) DPC / DHN

Prova : Amarela  
Concurso : AA-AFN/07  
Profissão : QUADRO AUXILIAR DA ARMADA (CANDIDATOS ORIUNDOS DO CORPO DE PRAÇAS DA ARMADA-CPA)

46) De acordo com a publicação CAAML-3002, com relação aos procedimentos administrativos das embarcações miúdas, as lanças podem ser arriadas / içadas com o navio em movimento, dependendo do estado do mar. Nos casos das baleeiras, a velocidade limite para essa faina é de quantos nós?

- (A) 3
- (B) 5
- (C) 8
- (D) 10
- (E) 12

47) Como é denominado o navio pertencente à Marinha do Brasil, não incorporado à Armada?

- (A) Capitânia.
- (B) Escoteiro.
- (C) Destacado.
- (D) Isolado.
- (E) Solto.

48) Qual é a duração dos períodos de Serviço de Estado e, por Quartos, respectivamente?

- (A) 12 e 1 horas.
- (B) 12 e 8 horas.
- (C) 24 e 4 horas.
- (D) 24 e 8 horas.
- (E) 24 e 10 horas.

49) Qual dos cargos abaixo NÃO compete ao Capitão-Tenente nas Comissões de Embarque ou Tropa para Oficiais?

- (A) Comando de navio de 4ª classe.
- (B) Imediatice de navio de 3ª ou 4ª classe.
- (C) Comando de Esquadrão de aeronaves.
- (D) Chefia de Departamento de navio de 2ª ou 3ª classe.
- (E) Comando de Companhia isolada de fuzileiros navais.

50) De acordo com o EMA-137, o militar com reconhecida capacidade profissional, em seu ambiente de trabalho, torna-se referência para seus superiores, pares e subalternos, e desponha como líder. Nessa situação, passa a ser consultado sobre as mais diversas questões, tornando-se, assim,

- (A) mero espectador.
- (B) líder atuante.
- (C) solucionador de problemas.
- (D) mediador.
- (E) motivador.

Prova : Amarela  
Profissão : QUADRO AUXILIAR DA ARMADA (CANDIDATOS ORIUNDOS DO CORPO DE PRAÇAS DA ARMADA-CPA) Concurso : AA-AFN/07